

Wrocław, dnia 13 września 2017 r.

**HS Wrocław sp. z o.o.**

ul. Bierutowska 65- 67, 51- 317 Wrocław

tel: + 48 71 714 8009

fax: + 48 71 714 8014

NIP: 701 00 46 036 REGON: 140756442

# Zapytanie ofertowe

## Przedmiot zamówienia:

Dostawa systemu sterującego do hydraulicznego stanowiska testowego

**DOKUMENT NIE ZAWIERA DANYCH  
TECHNICZNYCH**

*DOCUMENT DOES NOT CONTAIN  
TECHNICAL DATA*

**HS Wrocław sp. z o.o.**

*Obrót z zagranicą niekontrolowany.*

*PL and EU Export Controls:  
Not controlled*

1.	INFORMACJE O OGŁOSZENIU .....	3
1.1.	Cel zapytania ofertowego .....	3
1.2.	Termin składania ofert .....	3
1.3.	Nazwa Zamawiającego.....	3
1.4.	Miejsce i sposób składania ofert.....	3
1.5.	Skrócony opis przedmiotu zamówienia .....	4
1.6.	Miejsce realizacji zamówienia.....	4
2.	OPIS PRZEDMIOTU ZAMÓWIENIA .....	4
2.1	Cel zamówienia .....	4
2.2	Przedmiot Zamówienia .....	4
2.3	Usługi serwisowe .....	5
2.4	Kary umowne .....	6
2.5	Termin realizacji zamówienia.....	6
2.6	Załączniki.....	6
2.7	Dodatkowe warunki udziału w postępowaniu.....	6
2.8	Forma oferty .....	8
2.9	Tryb rozpatrzenia ofert .....	9
2.10	Lista dokumentów/oświadczeń wymaganych od wykonawcy .....	9
3	OCENA OFERT .....	10
3.1.	Kryterium oceny ofert i opis sposobu przyznawania punktacji .....	10
3.2.	Wykluczenia .....	15

## 1. INFORMACJE O OGŁOSZENIU

### 1.1. Cel zapytania ofertowego

Celem zapytania ofertowego jest znalezienie potencjalnych dostawców systemu sterującego do hydraulicznego stanowiska testowego. Szczegółowa specyfikacja dostawy zawarta jest w niniejszym dokumencie. Warunkiem podpisania umowy z Oferentem na dostawę systemu sterującego jest dostarczenie najkorzystniejszej oferty podpisanej przez osoby upoważnione do reprezentowania firmy Oferenta.

### 1.2. Termin składania ofert

- a. Oferty należy złożyć od 13.09.2017 r. do 21.09.2017 r. do godz. 14:00. Oferty, które wpłyną po terminie zostaną zwrócone do Oferentów bez ich oceny, jako nieważne.
- b. Termin składania pytań technicznych dotyczących przedmiotu zapytania oraz pytań dotyczących procesu przetargowego, upływa 18.09.2017 r.
- c. Data wysłania wszystkich odpowiedzi na zadane uprzednio pytania do wszystkich Oferentów upływa dnia 19.09.2017 r.

### 1.3. Nazwa Zamawiającego

**HS Wrocław Sp. z o.o.,**

ul. Bierutowska 65-67,

51-317 Wrocław

NIP 7010046036 REGON 140756442

fax: +48 71 714 8014

tel. +48 71 714 80 09

### 1.4. Miejsce i sposób składania ofert

- a. Oferty należy składać drogą elektroniczną na adres: [agnieszka.sliwka@utas.utc.com](mailto:agnieszka.sliwka@utas.utc.com) lub listownie na adres Zamawiającego lub osobiście w siedzibie firmy Zamawiającego. Koperta zawierająca ofertę musi być zaadresowana do Pani Agnieszki Śliwki.
- b. Wszelka korespondencja związana z zapytaniem ofertowym musi być złożona drogą elektroniczną na adres: [agnieszka.sliwka@utas.utc.com](mailto:agnieszka.sliwka@utas.utc.com).
- c. Pytania techniczne należy kierować do Pani Agnieszki Śliwki wyłącznie na adres [agnieszka.sliwka@utas.utc.com](mailto:agnieszka.sliwka@utas.utc.com).
- d. Oferty złożone w procesie przetargowym będą stanowić tajemnicę przedsiębiorstwa.

### **1.5. Skrócony opis przedmiotu zamówienia**

Przedmiotem zamówienia jest dostawa systemu sterującego do hydraulicznego stanowiska testowego.

### **1.6. Miejsce realizacji zamówienia**

Dostawca zobowiązany jest do dostarczenia przedmiotu zapytania ofertowego do siedziby HS Wrocław.

## **2. OPIS PRZEDMIOTU ZAMÓWIENIA**

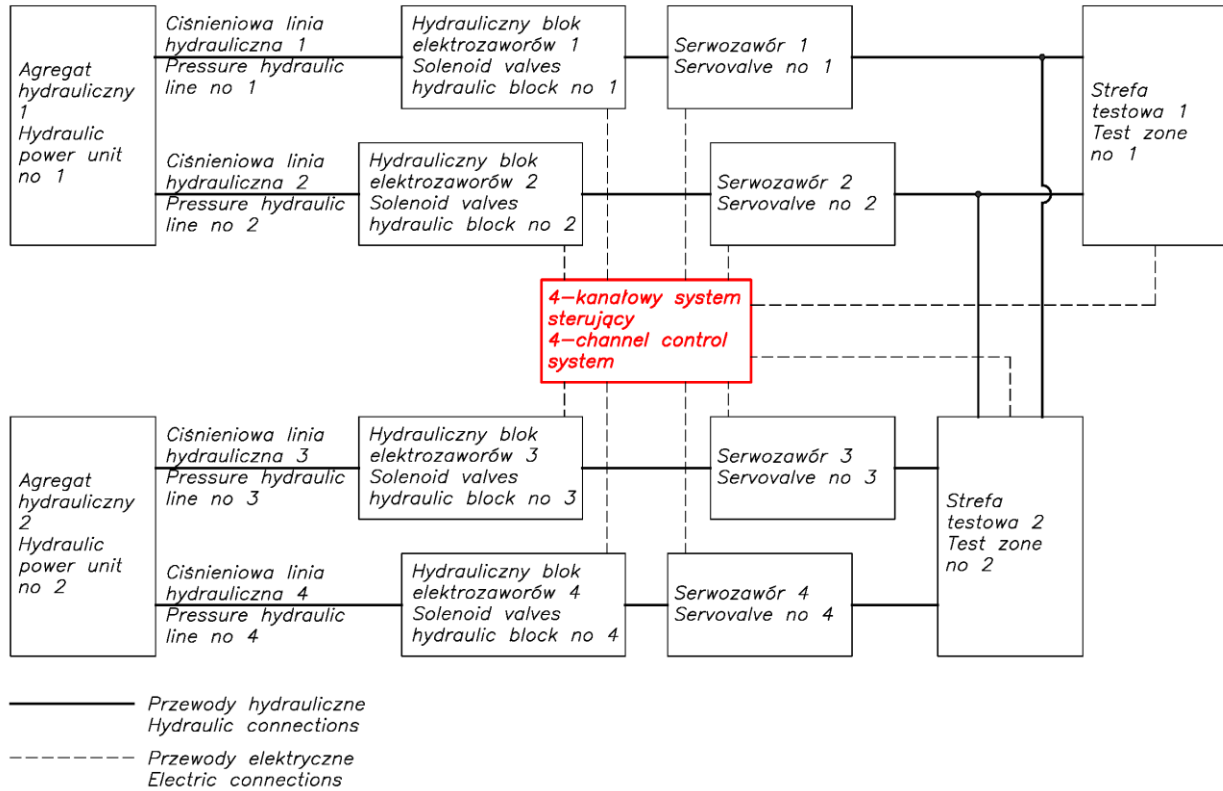
### **2.1 Cel zamówienia**

Celem zamówienia jest dostawa systemu sterującego do hydraulicznego stanowiska testowego. Postępowanie o udzielenie zamówienia prowadzone jest w trybie zapytania ofertowego zgodnie z zasadą konkurencyjności określoną w wytycznych w zakresie kwalifikowalności wydatków w ramach Europejskiego Funduszu Rozwoju Regionalnego, Europejskiego Funduszu Społecznego oraz Funduszu Spójności na lata 2014-2020. Oferty muszą spełniać wewnątrz wymagania HS Wrocław, dotyczące kodeksu postępowania dostawców, którego zakres przedstawiony jest w dołączonych załącznikach.

### **2.2 Przedmiot Zamówienia**

Przedmiotem zamówienia jest dostawa systemu sterowania hydraulicznego stanowiska testowego. Dostawa obejmuje tylko system sterowania, urządzenia interfejsu do systemu oraz oprogramowanie. Dostawie nie podlegają kable, serwozawory, bloki elektrozaworów ani żadne inne elementy stanowiska. W celach informacyjnych przedstawiono na Rys. 1 schemat blokowy stanowiska testowego, na którym kolorem czerwonym zaznaczono przedmiot dostawy.

Kod oraz nazwa CPV to: 38424000-3 "Urządzenia pomiarowe i sterujące".



Rys. 1. Schemat blokowy stanowiska testowego.

Stanowisko jest wyposażone w dwa agregaty hydrauliczne. Z każdego agregatu wychodzą dwie ciśnieniowe linie hydrauliczne (w sumie 4 sterowane linie hydrauliczne). Agregaty sterowane są manualnie i nie są podłączone do systemu sterującego będącego przedmiotem dostawy. Każda z linii posiada oddzielne sterowanie, składające się z bloku elektrozaworów służących do załączania/wyłączania ciśnienia oraz serwozaworu 2-stopniowego kontrolującego parametry cieczy hydraulicznej podawanej bezpośrednio do strefy testowej. W strefie testowej montowany jest obiekt badany oraz przetworniki pomiarowe podłączone do zamkniętych pętli sterujących. Wszystkie elementy stanowiska z wyłączeniem agregatów hydraulicznych będą zasilane 1 fazowym napięciem 230V AC. Wymagania dla przedmiotu zapytania zawarte są w p. 3.1.

### 2.3 Usługi serwisowe

- a. Wymagane jest zapewnienie usług serwisowych systemu sterującego w celu zapewnienia jego ciągłej, prawidłowej i bezawaryjnej pracy w okresie trwania gwarancji.

## 2.4 Kary umowne

Za niedotrzymanie zaoferowanego terminu dostawy przedmiotu zamówienia do pierwotnej lokalizacji z przyczyn leżących po stronie Oferenta, zostaną naliczone kary umowne w wysokości zgodnej z poniższą tabelą:

Ilość dni roboczych opóźnienia	Wysokość kary umownej za każdy rozpoczęty dzień roboczy opóźnienia
1-15 dni	0% wartości netto zamówienia
16-30 dni	0.1% wartości netto zamówienia
31 dni i więcej	0.5% wartości netto zamówienia

## 2.5 Termin realizacji zamówienia

Zamówienie będzie realizowane niezwłocznie po zakończonym postępowaniu oraz zawarciu umowy, lecz nie później niż do 31 stycznia 2018. Usługi gwarancyjne mają być świadczone w terminie gwarancji.

## 2.6 Załączniki

Poniższe załączniki do zapytania ofertowego zostaną przesłane do Oferentów przez Panią Agnieszkę Śliwkę ([agnieszka.sliwka@utas.utc.com](mailto:agnieszka.sliwka@utas.utc.com)) na prośbę Oferentów:

Załącznik nr 1 Kodeks postępowania dostawców UTC,

Załącznik nr 2 Oświadczenie o braku powiązania pomiędzy podmiotami współpracującymi,

Załącznik nr 3 Polityka wyboru wykonawców i dostawców realizowana przez HSW.

## 2.7 Dodatkowe warunki udziału w postępowaniu

- a. Nie dopuszcza się możliwości złożenia oferty wariantowej.
- b. Ważność oferty musi wynosić minimum 60 dni
- c. Czas dostawy musi być podany jako liczony od daty podpisania kontraktu przez obie strony.
- d. Zamawiający zastrzega, że oferty mogą złożyć wyłącznie Oferenci którzy:
  - posiadają uprawnienia do wykonywania określonej działalności lub czynności objętej zamówieniem, jeżeli przepisy prawa nakładają obowiązek ich posiadania.



Zamawiający uzna powyższy warunek za spełniony jeżeli Oferent złoży wraz z ofertą oświadczenie o spełnieniu warunku udziału w postępowaniu w w/w zakresie. Ocena spełnienia w/w warunku zostanie dokonana na podstawie złożonego w ofercie oświadczenia na zasadzie spełnia/nie spełnia.

- prowadzą działalność tożsamą z przedmiotem zamówienia minimum 3 lata przed terminem złożenia oferty.

Zamawiający uzna powyższy warunek za spełniony jeżeli Oferent złoży wraz z ofertą oświadczenie o spełnieniu warunku udziału w postępowaniu w w/w zakresie.

Ocena spełnienia w/w warunku zostanie dokonana na podstawie złożonego w ofercie oświadczenia na zasadzie spełnia/nie spełnia.

- posiadają oraz zobowiązują się utrzymywać przez cały okres obowiązywania zlecenia polisy OC od prowadzonej działalności gospodarczej na sumę ubezpieczenia nie mniejszą niż 3.000.000,00 zł.

Zamawiający uzna powyższy warunek za spełniony jeżeli Oferent złoży wraz z ofertą kopię polisy ubezpieczeniowej.

- posiadają certyfikat jakości ISO 9001

Ocena spełnienia w/w warunku zostanie dokonana na podstawie złożonego w ofercie portfolio oraz kopii certyfikatu ISO 9001 na zasadzie spełnia/nie spełnia.

- e. Każdy Oferent może złożyć tylko jedną ofertę.
- f. Oferta musi być podpisana przez osoby upoważnione do reprezentowania Oferenta. Oznacza to, że jeżeli z dokumentu(ów) określającego(ych) status prawny Oferenta(ów) lub pełnomocnictwa/ pełnomocnictw wynika, iż do reprezentowania Oferenta(ów) upoważnionych jest łącznie kilka osób, dokumenty wchodzące w skład oferty muszą być podpisane przez wszystkie te osoby.
- g. Upoważnienie osób podpisujących ofertę musi bezpośrednio wynikać z dokumentów dołączonych do oferty. Oznacza to, że jeżeli upoważnienie takie nie wynika wprost z dokumentu stwierdzającego status prawny Oferenta (odpisu z właściwego rejestru lub zaświadczenia o wpisie do ewidencji działalności gospodarczej) to do oferty należy dołączyć oryginał lub poświadczoną za zgodność z oryginałem przez osobę/osoby upoważnioną/upoważnione do reprezentowania Oferenta kopię stosownego pełnomocnictwa wystawionego przez osoby do tego upoważnione.
- h. Wzory dokumentów dołączonych do niniejszego zapytania ofertowego muszą zostać wypełnione przez Oferenta i dołączone do oferty.

- i. Koszt przygotowania i dostarczenia oferty pokrywa Oferent.
- j. Zamawiający dopuszcza spotkania i telekonferencje z Oferentami w trakcie czasu przewidzianego na składanie ofert, aby doprecyzować wymagania. Po spotkaniu lub telekonferencji powstaną pisemne podsumowania.

## **2.8 Forma oferty**

- a. Całość oferty powinna być złożona w formie uniemożliwiającej jej przypadkowe zdekompletowanie.
- b. Pożądane jest ponumerowanie wszystkich zapisanych stron oferty oraz wymagane jest parafowanie ich przez osobę (lub osoby jeżeli do reprezentowania Oferenta upoważnione są dwie lub więcej osoby) podpisującą (podpisujące) ofertę zgodnie z treścią dokumentu określającego status prawny Oferenta lub treścią załączonego do oferty pełnomocnictwa. Strony zawierające informacje nie wymagane przez Zamawiającego (np.: prospekty reklamowe o firmie, jej działalności, itp.) nie muszą być numerowane i parafowane.
- c. Oferta musi być tak szczegółowa jak to możliwe.
- d. Wszelkie skreślenia i zmiany naniesione przez Oferenta w uprzednio wpisany przez niego tekst muszą być parafowane przez osobę(osoby) podpisującą (podpisujące) ofertę i datowane.
- e. Dokumenty mogą być przedstawiane w formie oryginałów lub poświadczonych przez Oferenta za zgodność z oryginałem kopii. Oświadczenia sporządzone na podstawie wzorów stanowiących załączniki do niniejszego zapytania ofertowego powinny być złożone w formie oryginału. Zgodność z oryginałem wszystkich zapisanych stron kopii dokumentów wchodzących w skład oferty musi być potwierdzona przez osobę (lub osoby jeżeli do reprezentowania Wykonawcy upoważnione są dwie lub więcej osoby) podpisującą (podpisujące) ofertę zgodnie z treścią dokumentu określającego status prawny Wykonawcy lub treścią załączonego do oferty pełnomocnictwa.
- f. Zamawiający może zażądać przedstawienia oryginału lub notarialnie potwierdzonej kopii dokumentu jedynie w sytuacji gdy złożona przez Oferenta kopia dokumentu jest nieczytelna lub budzi uzasadnione wątpliwości co do jej prawdziwości, a Zamawiający nie może sprawdzić jej prawdziwości w inny sposób.



## 2.9 Tryb rozpatrzenia ofert

- a. Komisja Zamawiającego bada czy oferty spełniają warunki formalne. Oferty nie spełniające tych warunków formalnych zostaną odrzucone i nie będą podlegały ocenie.
- b. Zamawiający może poprosić Oferenta o wyjaśnienia dotyczące zawartości oferty aby jasno stwierdzić czy wymagania są osiągnięte. Może to być zorganizowane jako spotkanie, telekonferencja oraz poprzez wymianę e-maili. Po spotkaniu lub telekonferencji zostanie przygotowane pisemne podsumowanie.
- c. Komisja Zamawiającego ocenia oferty, które nie zostały odrzucone z przyczyn formalnych. Oferty zostaną przeanalizowane przez Zamawiającego, a następnie zostanie sporządzony protokół wyboru wykonawcy.
- d. Zamawiający, w celu ustalenia czy oferta zawiera rażąco niską lub wysoką cenę w stosunku do przedmiotu zamówienia, zwróci się do Oferenta o udzielenie w wyznaczonym terminie wyjaśnień dotyczących elementów oferty mających wpływ na wysokość ceny. Zamawiający odrzuca ofertę Oferenta, który nie złożył wyjaśnień, lub jeżeli dokonana ocena wyjaśnień potwierdza, że oferta zawiera rażąco niską lub wysoką cenę w stosunku do przedmiotu zamówienia.

## 2.10 Lista dokumentów/oświadczeń wymaganych od wykonawcy:

- a. W przypadku, gdy dokumenty podpisywane są przez osobę/osoby do reprezentacji Oferenta inną/inne niż wskazaną/wskazane w dokumencie rejestracyjnym Oferenta, do oferty należy dołączyć pełnomocnictwo do reprezentowania Oferenta w postępowaniu o udzielenie zamówienia albo reprezentowania w postępowaniu i zawarcia umowy w sprawie zamówienia. Pełnomocnictwo musi być przedstawione w oryginale. Dopuszcza się również złożenie w ofercie kopii pełnomocnictwa, potwierdzonej za zgodność z oryginałem przez osobę/osoby upoważnioną/upoważnione do reprezentowania Oferenta oraz w przypadku przesłania oferty drogą elektroniczną, przesłanie skanu pełnomocnictwa dołączonego do oferty.
- b. Wraz z ofertą Oferent musi poświadczyć zapoznanie i akceptację treści załącznika nr. 1 (Kodeks postępowania dostawców UTC).
- c. Wraz z ofertą Oferent musi dostarczyć wypełniony i podpisany załącznik nr. 2 (Oświadczenie o braku powiązania pomiędzy podmiotami współpracującymi).
- d. Wraz z ofertą Oferent musi poświadczyć zapoznanie i akceptację treści załącznika nr. 3 (Polityka wyboru wykonawców i dostawców realizowana przez HSW).

- e. Dokumenty wymienione w podpunkcie d w rozdziale 2.7.
- f. Wypełnioną Tabelę nr 1 zawartą w rozdziale 3.1.

### **3 OCENA OFERT**

#### **3.1. Kryterium oceny ofert i opis sposobu przyznawania punktacji**

Ocena formalna dokonana zostanie na podstawie wypełnionej przez Oferenta tabeli nr 1.

Tabela zawiera wymagania stawiane oferowanemu systemowi kontroli, które zostały podzielone na 4 grupy:

- A. Wymagania ogólne – w tej sekcji tabeli należy zaznaczyć spełnienie lub nie spełnienie określonych wymagań poprzez zaznaczenie odpowiedniego pola.
- B. Wymagania techniczne zamknięte – w tej sekcji tabeli należy zaznaczyć spełnienie lub nie spełnienie określonych wymagań poprzez zaznaczenie odpowiedniego pola.
- C. Wymagania techniczne otwarte – w tej sekcji tabeli należy wpisać konkretne wartości liczbowe dotyczące oferowanego systemu kontroli.
- D. Cena – w tej sekcji tabeli należy wpisać cenę systemu kontroli.

Ocena formalna składa się z dwóch etapów. W pierwszym etapie ocenie zostanie poddana sekcja A tabeli nr 1. Spełnienie wszystkich wymagań w sekcji A kwalifikuje Oferenta do etapu drugiego, w którym każdemu Oferentowi zostanie przypisana liczba punktów na podstawie spełnienia lub nie spełnienia podanych w sekcji B i C wymagań, oraz za cenę określoną w sekcji D. Każde wymaganie sekcji B posiada określoną liczbę punktów. Punkty w sekcji C i D będą obliczane na podstawie równań określonych w tabeli nr 1.

Za najkorzystniejszą zostanie uznana oferta, spośród ofert spełniających warunki określone w zapytaniu ofertowym, która uzyska najwyższą liczbę punktów określoną do 2 miejsc po przecinku. HS Wrocław zastrzega sobie prawo do weryfikacji danych przedstawionych przez Oferentów.

Dodatkowo do wypełnionej tabeli nr 1 należy załączyć dokumentację techniczną potwierdzającą spełnienie wymagań technicznych określonych w tabeli nr. 1 (np. broszury informacyjne, specyfikacje techniczne).

Tabela 1. Wymagania ogólne oraz techniczne systemu sterowania.

A. Wymagania ogólne		Spełniono*	Nie spełniono*	Uwagi
A.1.	System dedykowany do zastosowań w obszarze lotnictwa i kosmonautyki			
A.2.	System dedykowany do serwo-hydraulicznych testów wytrzymałościowych			
A.3.	Wszystkie elementy systemu sterującego muszą być fabrycznie nowe			
A.4.	Dostawa tylko systemu sterującego, bez serwozaworów, bloków elektrozaworów oraz kabli łączących te elementy			
A.5.	Dostarczenie certyfikatu CE			
A.6.	Dostarczenie instrukcji rozładunku i montażu			
A.7.	Dostarczenie instrukcji obsługi			
A.8.	Dostarczenie schematów elektrycznych systemu umożliwiających instalację kontrolera na stanowisku (opis pinów wtyczek i sygnałów wyjściowych/wejściowych, schematy elektryczne itp.)			
A.9.	Zastosowanie oprogramowania dedykowanego do urządzeń sterujących przedstawionych w ofercie			
A.10.	Zawarcie w ofercie licencji dla każdego dostarczonego oprogramowania			
A.11.	Udzielenie gwarancji na dostarczone stanowisko testowe na okres minimum 24 miesięcy od dnia odbioru technicznego			
A.12.	Określenie w ofercie warunków gwarancji			
A.13.	Ujęcie w ofercie szkolenia dla pracowników Zamawiającego, w zakresie obsługi i utrzymania urządzenia zgodnie z jego specyfikacją i warunkami eksploatacji			

<b>B. Wymagania techniczne zamknięte</b>		<b>Spełniono*</b>	<b>Punkty</b>	<b>Nie spełniono*</b>	<b>Punkty</b>	<b>Uwagi</b>
B.1.	Kanały sterujące wykorzystujące do pracy pętle zamknięte sygnału sprzężenia zwrotnego		1		0	
B.2.	Dostarczenie kompletnego systemu sterującego wraz z urządzeniami interfejsu do urządzeń sterujących oraz oprogramowaniem		1		0	
B.3.	4 serwo-hydrauliczne kanały sterujące umieszczone w jednej szafie sterującej		1		0	
B.4.	Możliwość konfiguracji dwóch 2-kanałowych oddzielnych testów realizowanych w jednym czasie w obu strefach testowych		1		0	
B.5.	Możliwość konfiguracji dwóch oddzielnych testów realizowanych w jednym czasie w obu strefach testowych w konfiguracji 1- i 3-kanałowej.		1		0	
B.6.	Możliwość konfiguracji jednego testu 4-kanałowego		1		0	
B.7.	Możliwość równoczesnego podłączenia do każdego kanału sterującego 3 przetworników w konfiguracji: 2x czujnik tensometryczny i 1x czujnik indukcyjny lub LVDT		4		0	
B.8.	Możliwość równoczesnego podłączenia do każdego kanału sterującego 3 przetworników w konfiguracji: 2x czujnik z wyjściem napięciowym +/-10V i 1x czujnik indukcyjny lub LVDT		4		0	
B.9.	Możliwość podłączenia do kanałów sterujących przetworników tensometrycznych zbudowanych w układzie pół- oraz pełnego mostka tensometrycznego		1		0	
B.10.	Możliwość podłączenia do kanałów sterujących przetworników tensometrycznych zbudowanych z tensometrów o oporności 120 i 350Ohm		4		0	
B.11.	Możliwość podłączenia do kanałów sterujących przetworników tensometrycznych w 6-cio przewodowej technice zasilającej dla pełnego mostka tensometrycznego		4		0	
B.12.	Obecność pomocniczego wejścia analogowego +/-10V na każdym kanale sterującym		1		0	
B.13.	Możliwość użycia pomocniczego wejścia analogowego +/-10V jako sygnału zadawanego		3		0	
B.14.	Zastosowanie członu proporcjonalnego (P) w regulatorze pętli sterującej dla każdego kanału		1		0	
B.15.	Zastosowanie członu całkującego (I) w regulatorze pętli sterującej dla każdego kanału		1		0	

B.16.	Zastosowanie członu różniczkującego (D) w regulatorze pętli sterującej dla każdego kanału		1		0	
B.17.	Możliwość ciągłego monitorowania sygnału sprzężenia zwrotnego w systemie sterującym oraz ustawienia alarmów w systemie na wypadek przekroczenia zadanej wartości różnicy sygnału zadanego i mierzonego		1		0	
B.18.	Możliwość zdalnego dostępu do systemu sterującego w celu kontroli parametrów pracy, monitorowania oraz wyłączania testów		1		0	
B.19.	16 wejść analogowych		4		0	
B.20.	16 wyjść analogowych		4		0	
B.21.	16 wejść cyfrowych		4		0	
B.22.	16 wyjść cyfrowych		4		0	
B.23.	Zastosowanie UPS z filtrami przeciwzakłóceniovymi dla wszystkich urządzeń systemu sterowania		1		0	
B.24.	Możliwość podłączenia zewnętrznego urządzenia do systemu sterowania oraz zapewnienia synchronizacji komunikacji urządzeń (tzw. urządzenia trzeciej strony, np. DAQ)		3		0	
B.25.	Możliwość podłączenia do systemu bezpieczeństwa zewnętrznych przekaźników		1		0	
B.26.	Oprogramowanie umożliwiające wielo-poziomowe przygotowanie sygnałów sterujących (wielo-poziomowe zapętlanie sekwencji testowych)		1		0	
B.27.	Uruchomienie systemów bezpieczeństwa na wypadek przekroczenia konfigurowalnych limitów		1		0	
B.28.	Możliwość szybkiej re-kalibracji systemu na podstawie plików konfiguracyjnych		1		0	
B.29.	Możliwość sterowania serwozaworu sygnałem prądowym		4		0	
B.30.	Możliwość sterowania serwozaworem sygnałem napięciowym bez dodatkowych urządzeń pośrednich pomiędzy kontrolerem a serwozaworem		4		0	
<b>C. Wymaganie techniczne otwarte</b>		<b>Wartość</b>			<b>Waga</b>	<b>Punkty**</b>
C.1.	Rozszerzenie możliwości testowych systemu sterującego o kolejne kanały sterujące (maksymalna wartość)				28	$C1 = \frac{a}{b} * 28$
C.2.	Częstotliwość próbkowania sygnału sterującego w pętli regulatora kanału sterującego				28	$C2 = \frac{c}{d} * 28$

D. Cena		Wartość	Waga	Punkty**
D.1.	Cena		180	$D1 = \frac{e}{f} * 180$

\* Należy wstawić znak „X” w odpowiednim polu, w zależności od spełnienia lub nie spełnienia funkcji w oferowanym systemie kontrolnym

- \*\*
- a - wartość parametru oferty badanej
  - b - najwyższa wartość parametru spośród ofert badanych
  - c - wartość parametru oferty badanej
  - d - najwyższa wartość parametru spośród ofert badanych
  - e - najniższa cena spośród badanych ofert
  - f - cena oferty badanej

### 3.2. Wykluczenia

- a. Zamawiający odrzuca ofertę, jeżeli:
- jej treść nie odpowiada treści niniejszego zapytania ofertowego i specyfikacji, jest niekompletna, lub jest wypełniona w sposób błędny, niejednoznaczny, lub nie pozwalający dokonać oceny,
  - jej złożenie stanowi czyn nieuczciwej konkurencji w rozumieniu przepisów o nieuczciwej konkurencji,
  - w przypadku zaoferowania rażąco niskiej lub wysokiej ceny, gdy cena oferty jest niższa lub wyższa o co najmniej 40% od średniej arytmetycznej cen wszystkich złożonych ofert, Zamawiający odrzuca ofertę Oferenta, który nie złożył wyjaśnień, lub jeżeli dokonana ocena wyjaśnień potwierdza, że oferta zawiera rażąco niską lub wysoką cenę w stosunku do przedmiotu zamówienia.
  - oferta została złożona przez Oferenta wykluczonego z postępowania.
- b. Z postępowania o udzielenie zamówienia wyklucza się Oferentów, którzy:
- złożyli nieprawdziwe informacje mające wpływ lub mogące mieć wpływ na wynik prowadzonego postępowania,
  - nie wykazali spełniania warunków udziału w postępowaniu ofertowym,
  - są powiązani lub są jednostką zależną, współzależną lub dominującą w relacji do Zamawiającego,
  - są powiązani osobowo lub kapitałowo z Zamawiającym. Przez powiązania osobowe lub kapitałowe rozumie się wzajemne powiązania pomiędzy Zamawiającym lub osobami upoważnionymi do zaciągania zobowiązań w imieniu Zamawiającego lub osobami wykonującymi w imieniu Zamawiającego czynności związane z przeprowadzeniem procedury wyboru Wykonawcy a Wykonawcą, polegające w szczególności na:
    - i. uczestniczeniu w spółce jako wspólnik spółki cywilnej lub spółki osobowej,
    - ii. posiadaniu co najmniej 10% udziałów lub akcji o ile niższy próg nie wynika z przepisów prawa lub nie został określony przez Instytucję Zarządzającą Programem Operacyjnym w wytycznych w zakresie kwalifikowalności wydatków w ramach Europejskiego Funduszu Rozwoju Regionalnego, Europejskiego Funduszu Społecznego oraz Funduszu Spójności na lata 2014- 2020,

- iii. pełnieniu funkcji członka organu nadzorczego lub zarządzającego, prokurenta, pełnomocnika,
  - iv. pozostawaniu w związku małżeńskim, w stosunku pokrewieństwa lub powinowactwa w linii prostej, pokrewieństwa drugiego stopnia lub powinowactwa drugiego stopnia w linii bocznej lub w stosunku przysposobienia, opieki lub kurateli.
- c. Zamawiający unieważnia niniejsze postępowanie ofertowe, jeżeli:
- nie złożono żadnej oferty niepodlegającej odrzuceniu,
  - cena najkorzystniejszej oferty lub oferta z najniższą ceną przekracza kwotę jaką Zamawiający zamierza przeznaczyć na sfinansowanie zamówienia,
  - postępowanie obarczone jest wadą skutkującą niemożliwością zawarcia umowy zgodnej z wymogami wynikającymi z umowy z RPO lub wewnętrznymi wymaganiami HS Wrocław.

Zamawiający zawiadamia równocześnie Oferentów, którzy zostali wykluczeni z postępowania o udzielenie zamówienia, podając uzasadnienie faktyczne. Ofertę Oferenta wykluczonego uznaje się za odrzuconą. W przypadku unieważnienia postępowania Oferentom nie przysługuje zwrot kosztów uczestnictwa w postępowaniu w szczególności zwrot kosztów przygotowania ofert.